

Joensuu

Multimäen osayleiskaava-alueen muinaisjäännösinventointi 2010.



Timo Jussila
Timo Sepänmaa



Kustantaja: Joensuun kaupunki

Sisältö:

Perustiedot	2
Inventointi	3
Yleiskartta	4
Muinaisjännökset	5
JOENSUU MULTIMÄKI 1	5
JOENSUU MULTIMÄKI 2	7
Löytöpaikat	9
JOENSUU IIKSENSAARI	9
JOENSUU IIKSENJOKI.....	10

Kansikuva: Maisema liksenniemestä, kuvaa hyvin tutkimusalueen yleistä maisemaa

Perustiedot

Alue: Multimäen yleiskaava-alue, Pielisjoen eteläpuolella, keskustan itäpuolella.

Tarkoitus: Tarkistaa riittävässä määrin alueen maastot ja etsiä niiltä uusia muinaisjännöksiä.

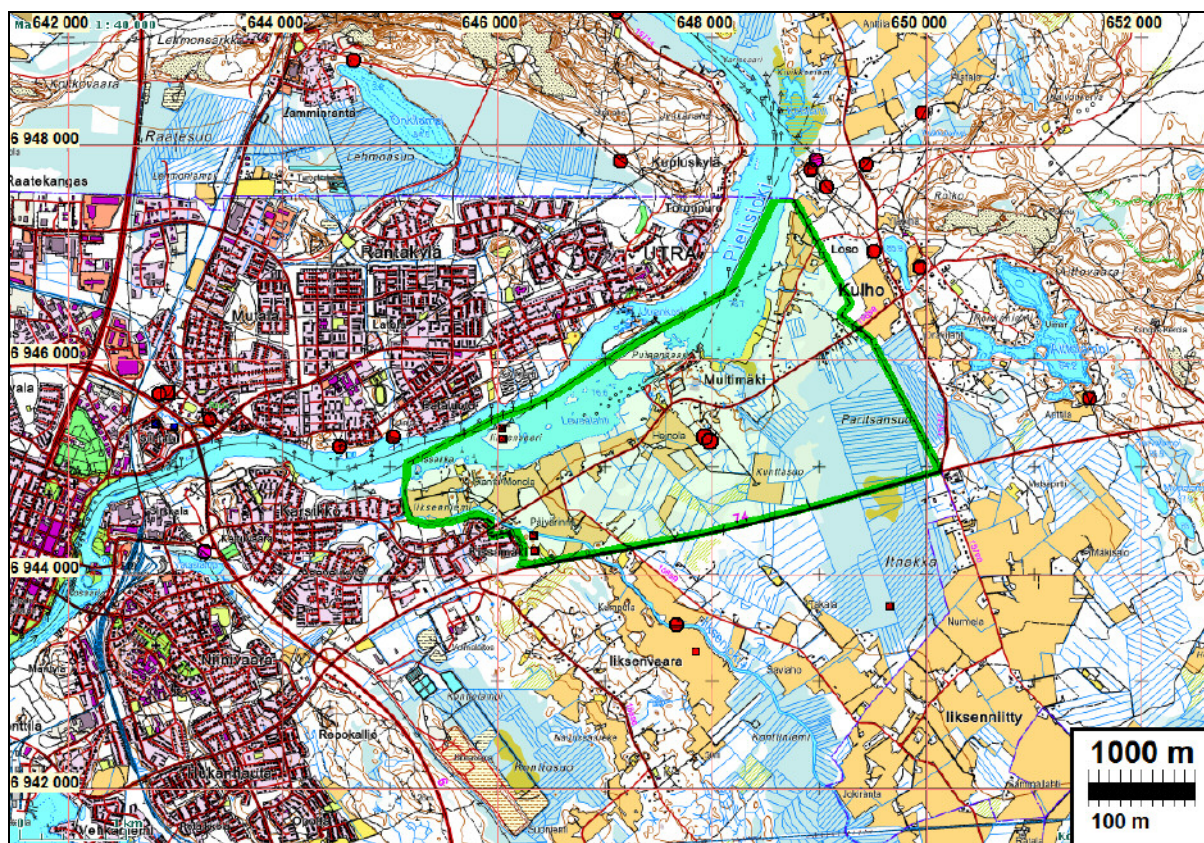
Työaika: Kenttätöaika: maastotyö 22.10.2010.

Kustantaja: Joensuun kaupunki

Tekijät: Mikroliitti Oy, Timo Jussila ja Timo Sepänmaa.

Aiemmat tutkimukset: Pirjo Lahtiperä 1968 inventointi, Juha-Pekka Joona, Eeva-Riitta Majoinen 2002 inventointi.

Tulokset: Alueelta ei tunnettu ennestään kiinteitä muinaisjännöksiä. Alueelta tunnettiin pari kiviesineen löytöpaikkaa. Inventoinnissa löytyi kaksi kivistä asuinpaikkaa, jotka sijaitsevat lähekkäin ja saattavat olla saman asuinpaikkakokonaisuuden eri säilyneitä osia - niiden välillä muokattua maastoa.



Tutkimusalue vihreällä. Muinaisjännökset punainen pallo – kivistä asuinpaikkoja. löytöpaikat pieni pun. neliö.

Inventointi

Inventoinnin maastotyö suoritettiin kahden arkeologin voimin 22.10.2010 erinomaisissa olosuhteissa. Pääosan maastotyöajasta inventoijat kulukivat omia reittejään, havaintoja tehden. Havaituilla asuinpaikoilla kokoonnuttiin tekemään koekuopitusta. Alue on pääosin tasaista ja topografialtaan pienipiirteistä. Suurin osa aluetta on tasaista korpisuota, joka osin raivattu pelloiksi. Alueen keskellä on laajempi ja korkeampi mäki (oletettavasti Multimäki – hiekkämäki, josta alue saanut nimensä), jossa maaperä hiekkaa tai hiekkamoreenia. Sen liepeillä kuten myös alueen länsipäässä, liksenjoen suun alueella kohoaa tasaisesta hiesumaasta matalia moreenikumpareita. Alueen maaperä on jokisuistoon kasaantunutta hiesua ja hietaa, sekä hienoaineksista moreenia. Pääosa alueesta on 80-82 m korkeustasojen välillä. Pienet moreenikumpareet kohoavat pari metriä korkeammalle ja em. Multimäki korkeimmillaan 90 m tasolle.

Muinais-Saimaan korkein ranta on alueella n. 87-88 m korkeustasolla (4000 eKr). 85 m korkeustasolla on Saimaan keskivedentaso ollut n. 3200 eKr., 82,5 m tasolla n. 2200 eKr., 80 m tasolla n. 700 eKr. ja 78 m tasolla n. 700 jKr. Rantasadonaisia pyyntikulttuurin muinaisjäänköksiä voi alueelta löytää n. 79 – 88 m korkeustasojen väliltä.

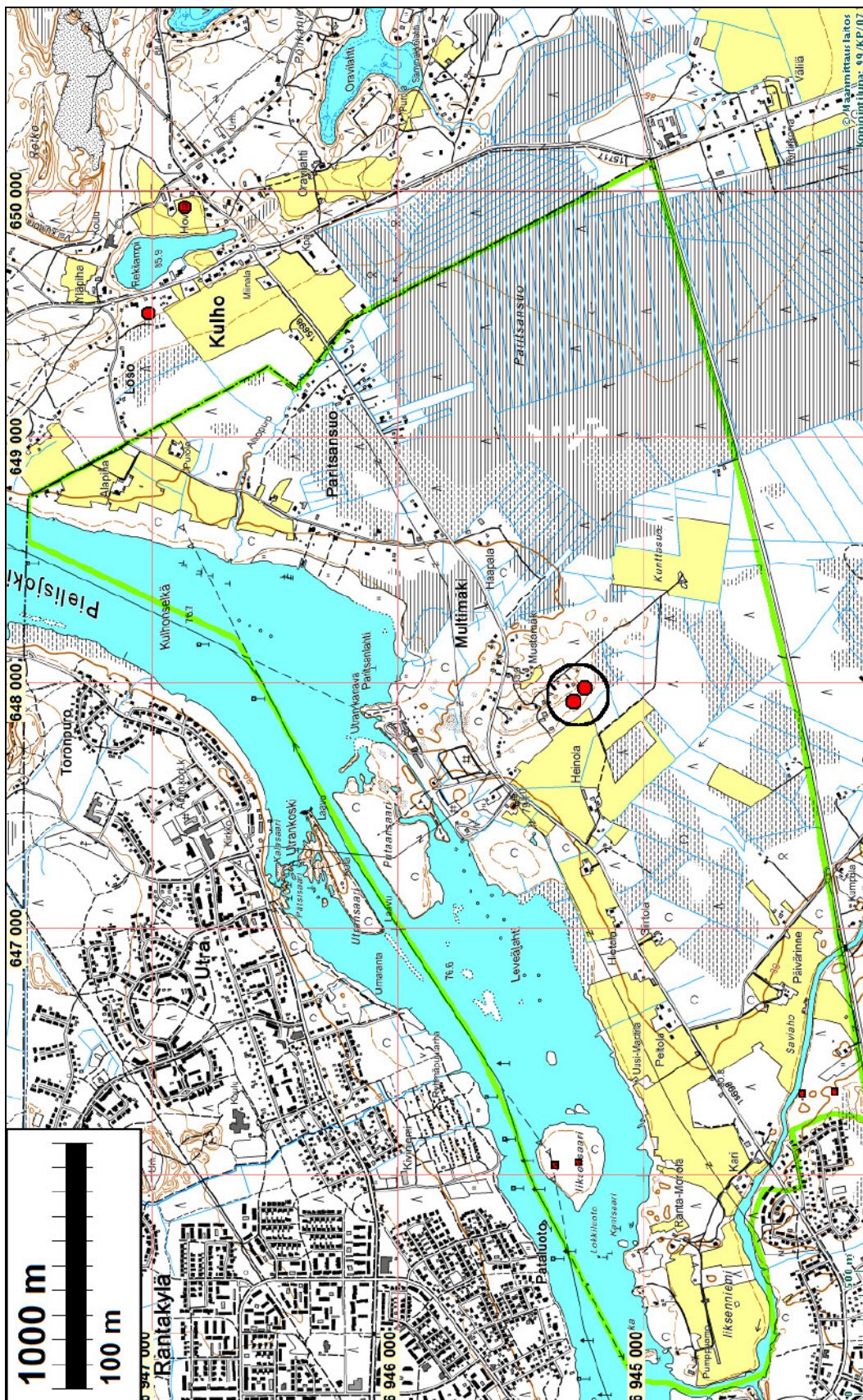
Alueelta ei ennestään tunnettu muinaisjäänköksiä. Heti alueen koillispuolella on laaja harjualue, josta tunnetaan useita kivikautisia asuinpaikkoja n. 85 m korkeustasolta alkaen. Alueen länsiosaa eteläpuolella, n. 900 m alueen etelärajasta tunnetaan liksenjoenvarressa sijaitseva esihistoriallinen asuinpaikka (mj rek. 167010006). Paikalta on v. 2002 löytynyt kvartseja n. 77,5 m korkeustasolta. Saimaan hyvin tunnetun rannansiirtymisen perusteella paikka voisi ajoittua n. 1100 jKr. tai nuoremmaksi. Tuon aikaisia kvartsipaikkoja ei muualla eteläisestä Suomesta tietääkseni tunneta. Alueelta tunnetaan pari kiviesineen löytöpaikkaa, jotka molemmat lienevät alunperin veteen hukattuina, eikä niihin liity mitään kiinteää muinaisjäänköstä

Inventoinnin maastotyössä keskityttiin 80 m korkeustason tuntumaan liksenjokivarteen ja muutamain paikoin myös Pielisjokivarteen siellä, missä pellot olivat kynnetyt ja edes jonkinlainen vietto tai matala muinaisrantatörmä havaittavissa. Tämän kaltaiset havainnointiin sopivat maastot olivat varsin vähäiset, eikä niiltä havaittu mitään esihistoriaan viittaavaa. Länsipään pieniä moreenikumpareita vilkaistiin muutamissa kohden missä kumpare oli rakentamaton. Isoimmat kumpareet rakennettua ja muokattua pihamaata. Alueen keskellä olevan Multimäen ja sen liepeiden ja läheisten moreenikumpareiden rakentamattomat maastot tarkistettiin kattavasti. Mäen lounaisreunalta löytyikin pari kivikautista asuinpaikkaa, joista toisella asumuspainanne.

Porvoo 10.11.2010

Timo Jussila

Yleiskartta



Tutkimusalue vihreällä. Muinaisjännökset punainen pallo – kivikautisia asuinpaikkoja. löytöpaikat pieni pun. neliö.

Muinaisjännökset

JOENSUU MULTIMÄKI 1

Mjtunnus:

Rauh.lk: 2

Ajoitus: kivikautinen

Laji: asuinpaikka

Koordin: N: 6945 284 E: 647 923 Z: 83 ±1 m

X: 6944 887 Y: 4494 129

P: 6948 195 I: 3648 153

Tutkijat: Jussila & Sepänmaa 2010 inventointi

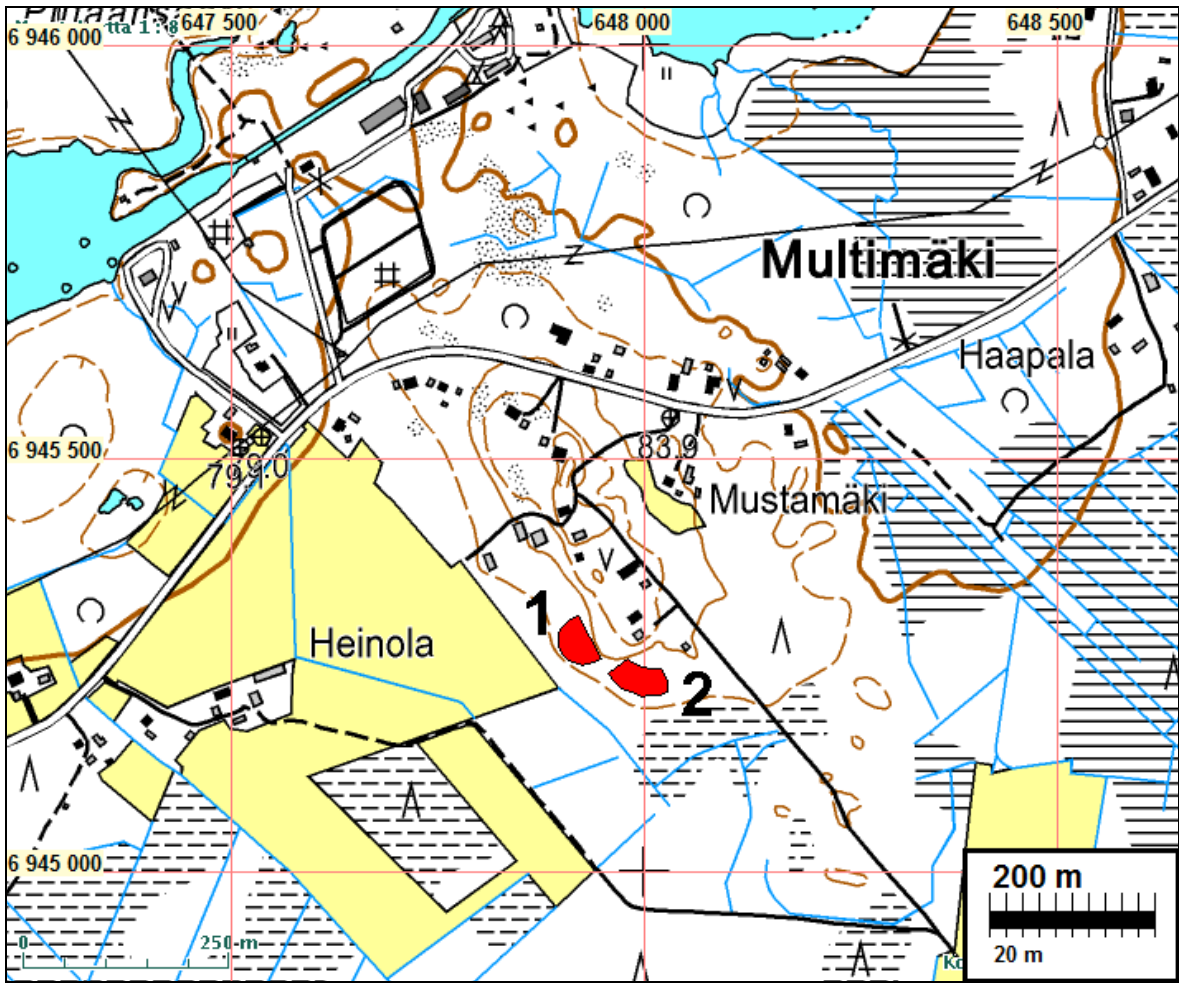
Löydöt: KM 38524:1, 7,5 g, 1 kpl, kiviesineen katkelma, Jussila & Sepänmaa 2010, diar. 1.11.2010, Tiivistä vihertävää kivilajia. Iskosmainen kappale, jossa yhdellä pinnalla n. 17 x 8 mm:n alalla alkuperäistä, hiottua pintaa. Mitat: 38 x 22 x 15 mm.
:2, 68 g, 15 kpl, kvartsi-iskoksia, koekuopista.

Sijainti: Paikka sijaitsee Joensuun torilta 6,3 km itään, Pielisjoen eteläpuolella olevan laajan mäen lounaiskärjessä, alarinteessä, suon äärellä.

Huomiot: Paikalla on mäen eteläpään länsipuolen rinteiden juurella, suon laidalla, laakea n. 10-30 m syvä tasanne, joka laskee korpisuohon. Tasanteen reuna suonlaidalla on muinaisrantatörmäksi katsottava muodostuma. Tasanteen itäpuolella maasto nousee loivasti ja se on tasattu nurmikoksi. Tasanteen takaosassa on soikea painanne, kooltaan n. 9 x 7 m. Painanne vaikuttaa asumuspainanteelta eli kivikautisen talon pohjalta. Painanteeseen tehdyistä muutamasta koekuopasta tuli kvartseja ja kiviesineen kappale. Painanteen pohjois- ja luoteispuolelle tehdyistä koekuopista tuli muutama kvartsi-iskos. Asuinpaikka vaikuttaa suurimmaksi osaksi ehjältä. Maaperä paikalla on melko kivikkoinen hiekkamoreeni, mutta tasanteen takaosassa vähäkivinen. Paikka rajautuu topografian perusteella. Kaakossa rantatörmä kaartuu pihamaan etelänurkkaan häviten muokattuun maahan. Muissa suunnissa alue kattaa yhtenäisen tasanteen alan. Maasto on pohjoisen suuntaan kuitenkin loivapiirteistä, joten siihen suuntaan rajausta on karkea arvio.



Kuvattu painanteen luoteispuolelta kaakkoon. Painanne taaempänä heinikossa kuvan keskellä





Painanne eri suunnista. Yllä itää, alla länteen.



JOENSUU MULTIMÄKI 2

Mjtunnus:

Rauh.lk: 2

Ajoitus: kivikautinen
Laji: asuinpaikka

Koordin: N: 6945 237 E: 647 977 Z: 83 ±1 m
X: 6944 837 Y: 4494 181
P: 6948 148 I: 3648 207

Tutkijat: Jussila & Sepänmaa 2010 inventointi

Löydöt: KM 38523, 60 g, 8 kpl, kvartsi-iskoksia, Jussila & Sepänmaa 2010, diar. 1.11.2010, neljästä koekuopasta n. 20 m leveältä alalta rantatörmän päältä.

Sijainti: Paikka sijaitsee Joensuun torilta 6,3 km itään, Pielisjoen eteläpuolella olevan laajan mäen lounaiskärjessä, alarinteessä, suon äärellä.

Huomiot: Paikalla on mäen eteläjuurella laakea ja laaja hiekkamaaperäinen tasanne. Sen lounais- ja eteläreunalla on matala (arviolta n. 1,5-2 m) ja loivahko muinaisranta-törmä joka laskee suohon. lounaisreunalla törmä on selvä ja jyrkempi ja se loivenee ja mataloituu kaartaessaan itään, tasanteen eteläsvivulla. Luoteessa törmä häviää muokattuun pihamaahan. Törmälle (koordinaattien osoittama kohta) tehdyissä koekuopissa havaittiin kvartsi-iskoksia, n. 20 m matkalla törmän reunamilla. Asuinpaikan rajaus kaakkoon ja itään on karkea arvio, muutoin topografian perusteella. On mahdollista, että alunperin asuinpaikka on ollut läheisen Multimäki 1 asuinpaikan eteläosa. Nyt se eroaa siitä osin ihmisen muokkaaman topografian perusteella.

Kartta ja ilmakuva s. 6.



Matala ja loiva muinaisranta-törmä vas. Löydöt sen päältä. Lappio yhdessä löytökohdassa. Kuvattu lounaaseen.



Asuinpaikkaa kuvattu etelään. Oik. loiva muinaisrantatörmä



Kuvattu rantatörmän juurelta kohti asuinpaikan itäosaa.

Löytöpaikat

JOENSUU IIKSENSAARI

Mjtunnus: 167040001
Rauh.lk: 0 (ei ole suojelukohde)

Ajoitus: kivikautinen
Laji: löytö

Koordin: N: 6945 264 E: 646 049 Z: 77 Karkea paikannus, saaren keskikoordin.
 X: 6944 953 Y: 4492 257
 P: 6948 175 I: 3646 280

Tutkijat: ei tiedossa 1911 irtolöytö, Pirjo Lahtiperä 1968 inventointi, Juha-Pekka Joonas, Eeva-Riitta Majoinen 2002 inventointi

Huomiot: KM 5986 kourutaltoa, löytynyt Pielisjoessa sijaitsevalta liksensaarelta v. 1911. Esineen löytöpaikka on liksensaari, joka on matala saari noin kilometrin päässä liksensuusta Pielisjoen yläjuoksulle päin. Esineen on löytänyt mäkitupalainen Albert Kangas Utran sulun alapuolella olevasta liksensaaresta uutispeltoa kuokkiessaan n. 15 cm syvyydestä kivikkomaasta kesällä 1911.

Pirjo Lahtiperä 1968:

Lahtiperä kävi paikalla, jossa ei ollut enää nähtävissä peltoa, vaan siellä oli lähinnä luonnonniittyä.

Juha-Pekka Joonas, Eeva-Riitta Majoinen ja Eija Ojanlatva 2002:

15.5.2002 saadun suullisen tiedonannon mukaan liksensaareen on nostettu Pielisjoesta ruopattua maa-ainesta, joka nykyään peittää koko saaren.

Paikkaa ei tarkastettu inventoinnissa 2010.



JOENSUU IIKSENJOKI

Mjtunnus: 167040002
 Rauh.lk: 0 (ei ole suojelukohde)

Ajoitus: kivikautinen
 Laji: löytö

Koordin: N: 6944 356 E: 646 332 Z: 77

X: 6944 033 Y: 4492 497
P: 6947 267 I: 3646 562

Tutkijat: ei tiedossa 1964 irtolöytö, Pirjo Lahtiperä 1968 inventointi, Juha-Pekka Joonas, Eeva-Riitta Majoinen 2002 inventointi

Huomiot: KM 16313 kivikirves, löydetty liksenjoesta ruoppauksen yhteydessä. Esineen löytöpaikka on 300 metriä liksenjoen sillasta yläjuoksulle päin. Esineen löysi 14.6.1964 Veikko Varis (liksenvaara Kallio) liksenjoen rannasta liksenjoen ruoppauksen yhteydessä savesta.

Pirjo Lahtiperä 1968: Lahtiperä toteaa liksenjoen varren ja liksenvaaran olevan melko kivistä.

Inventointi 2010: löytöpaikan lähiympäristö osin peltoa, osin märkää ja tasaista hiesumaata, lähellä matalia pieniä moreenikumpareita. Emme havainneet alueella mitään esihistoriaan viittaavaa.
